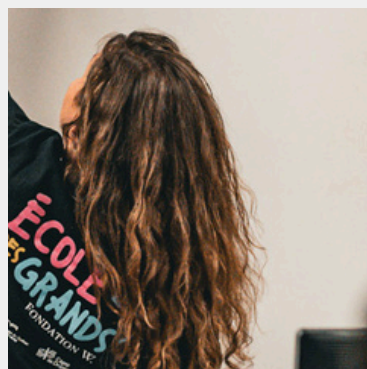
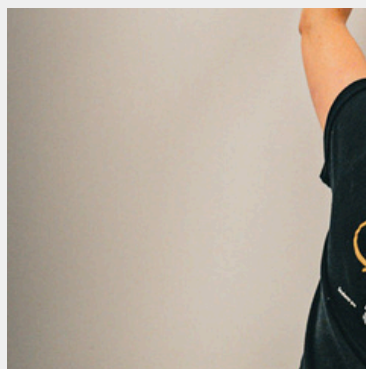


Rapport annuel 2025

LA RÉUSSITE ÉDUCATIVE POUR TOUS



FONDATION W.

La réussite éducative pour tous



FONDATION W.

La réussite éducative pour tous



12-4131, chemin de la
Côte-des-neiges
Montréal, QC, H3H 1X1



514-829-3135



www.fondationw.com



Suivez-nous sur LinkedIn



Ce rapport couvre la période du 1er juillet 2024 au 30 juin 2025

Numéro d'organisme de bienfaisance 78200 5672 RR0001

Toute reproduction de ce rapport annuel, en tout ou en partie, est interdite

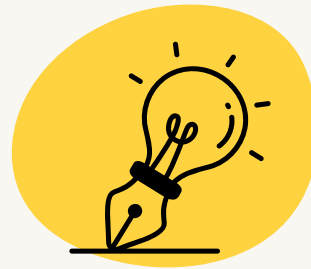
Crédit photo p. 2: École des Grands® Cégep de Shawinigan

Crédit photo page couverture: École des Grands® Cégep de Drummondville

TABLE DES MATIÈRES

Mot de la présidente	4
Mot de la directrice générale	5
Vision et mission	6
Nos valeurs	8
Notre programme	9
Nos activités	11
Notre impact	17
Notre équipe	20
Notre visibilité	28
Donateurs & partenaires	36
Rapport financier	43

Mot de la Présidente



Cette année encore, nous poursuivons avec énergie et passion notre mission : offrir à toutes et à tous une véritable chance de réussite éducative et d'égalité des chances grâce à notre programme phare, l'École des Grands®.

L'année 2025 a été exceptionnelle, marquée par l'expansion du programme dans de nouveaux établissements et par le renforcement d'initiatives déjà en place. De nombreux cégeps et centres de services scolaires ont rejoint notre démarche, permettant à encore plus de jeunes de bénéficier d'un accompagnement personnalisé et de liens significatifs avec leurs mentor·es. Cette croissance s'est accompagnée d'une adaptation continue de nos outils pédagogiques et de transfert, afin de mieux répondre aux besoins grandissants des communautés.

Fidèles à notre mission, nous avons poursuivi la mise en œuvre de notre plan stratégique quinquennal, qui guidera nos actions pour maximiser l'impact du programme à l'échelle du Québec. Notre objectif est ambitieux : soutenir annuellement la réussite de 100 000 élèves et étudiant·es d'ici 2035. Parallèlement, nous maintenons un engagement fort envers une gouvernance humaine et financière exemplaire : avec des frais d'administration limités à 8 %, chaque contribution est utilisée de façon optimale. Nous avons aussi consolidé une culture d'équipe fondée sur la transparence bienveillante, où l'importance des temps de déconnexion assure la pérennité et l'équilibre de notre organisation.



Nous avons pu constater, avec fierté, l'impact concret de nos actions. La visibilité accrue de nos initiatives dans les médias et les milieux éducatifs a permis de renforcer nos partenariats institutionnels et associatifs. Les établissements déjà engagés demeurent des alliés précieux, contribuant activement à l'adaptation et au succès du programme dans leurs réalités locales.

Je souhaite exprimer ma profonde gratitude à toutes celles et ceux qui soutiennent notre mission. Votre générosité, vos dons et votre engagement sont essentiels à notre réussite. Un merci tout particulier à notre équipe, à nos partenaires et aux membres de nos comités, dont le travail acharné et l'inspiration font toute la différence.

Au nom du conseil d'administration et en mon nom propre, je vous remercie pour votre confiance indéfectible et votre soutien continu.

Mot de la Directrice générale



L'École des Grands® s'affirme plus que jamais comme un programme de référence en matière de réussite éducative au Québec.

En 2025, la Fondation W. a accompagné un nombre record de jeunes : plus de 1 300 élèves ont bénéficié de notre soutien dans leur parcours éducatif et humain. Depuis sa création, plus de 4 000 jeunes ont vu leur trajectoire transformée, en développant leur réussite personnelle, professionnelle et sociale, tout en tissant des liens durables.

Créé en 2015, le programme célèbre cette année ses 10 ans d'existence. Ce qui me touche le plus, c'est de constater que, depuis une décennie, les communautés à travers le Québec et l'Ontario se sont approprié l'École des Grands®. Chaque samedi, des centaines de collégien·nes et d'universitaires lèvent la main pour devenir mentors et faire une différence concrète dans leur communauté. Derrière eux, des équipes dévouées au sein des cégeps et universités, main sur le cœur, travaillent sans relâche pour rendre le programme possible. Ceci me fait profondément chaud au cœur et me remplit d'espoir!



Alisha Wissanji, Ph.D.
Directrice générale, Fondation W.

Rien de tout cela ne serait envisageable sans vous. À vous, enseignant·es, professeur·es, professionnel·les, directions d'établissement scolaire, chargé·es de projet et mentors : merci pour votre dévouement et votre énergie. Vous êtes le moteur de ce projet et contribuez chaque jour à changer des trajectoires de vie.

À nos donateurs, partenaires et ami·es, un immense merci du fond du cœur. Grâce à votre générosité et à votre confiance, nous pouvons continuer à offrir l'École des Grands® gratuitement aux écoles et cégeps, tout en fournissant les outils et le soutien nécessaires pour accompagner les jeunes.

Ensemble, nous bâtissons un avenir plus équitable et lumineux pour chaque enfant. Merci de croire en cette mission et de marcher à nos côtés dans cette aventure essentielle.

Avec toute ma gratitude.



VISION et MISSION



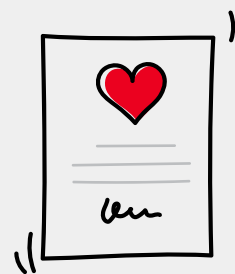
Notre vision

Notre vision est de prévenir et de réduire la pauvreté par l'éducation.

Notre mission

Notre mission est de contribuer à l'égalité des chances et de donner aux populations vulnérables un réel accès à la réussite éducative.

Nos valeurs



La collaboration
avec la
communauté



La transparence



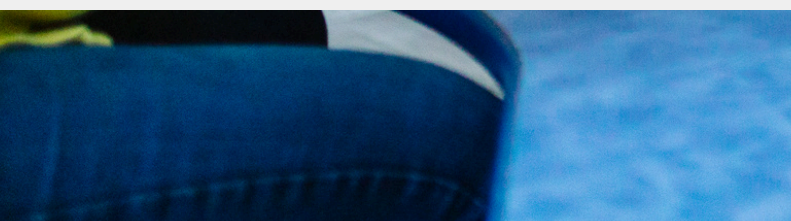
Le bénévolat



La justice sociale



L'éthique



Notre Programme



Description du programme

L'École des Grands® est le programme phare de la Fondation W.

Ce programme de mentorat parascolaire mobilise des étudiant.e.s de niveaux collégial et universitaire pour aider bénévolement des élèves du primaire provenant de milieux défavorisés.



Chaque samedi matin, au cégep ou à l'université locale, ces étudiant.e.s offrent de l'aide aux devoirs et proposent des activités scientifiques.

Le transport et le déjeuner sont inclus. Ce service gratuit est financé par vos dons.

L'École des Grands® favorise la réussite et la résilience des élèves du primaire ainsi que des mentor.es

Crédit photo: École des Grands® Centre collégial de Mont-Laurier

Notre Programme



Les objectifs du programme

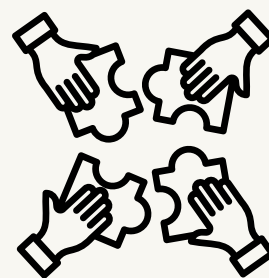
Les objectifs de l'École des Grands® sont doubles:

Soutenir la réussite scolaire des élèves vulnérables au primaire afin de prévenir le décrochage scolaire au secondaire.



Soutenir la réussite éducative des étudiant.e.s postsecondaires, particulièrement celle des étudiant.e.s à risque de difficultés scolaires.

Nos activités



Les activités de l'École des Grands® s'articulent autour de quatre axes:

Déployer

Nous déployons le programme en étroite collaboration avec la communauté et les institutions postsecondaires, afin de garantir qu'il reflète leurs réalités locales.

Former

Nous formons et accompagnons toute l'année les équipes au sein des cégeps, des écoles primaires et des universités.

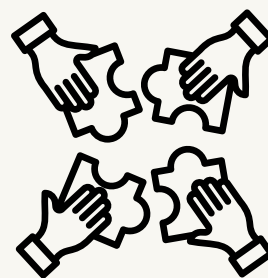
Outiller

Nous fournissons aux cégeps, aux universités et aux écoles des outils clé en main pour offrir à nos partenaires une expérience simplifiée et agréable dans l'implantation du programme.

Mesurer

Nous mesurons l'impact du programme sur la réussite scolaire au primaire et sur la réussite éducative au postsecondaire.

Nos activités



Déploiement de l'École des Grands
du 1er juillet 2024 au 30 juin 2025

Près de

4 000

C'est le
nombre de

bénéficiaires à travers le Canada
depuis la création du programme
l'École des Grands® en 2015!



18

Centres de services
scolaires et conseils
scolaires en 2024-2025

29

écoles primaires et
élémentaires en 2024-2025

+1300

participants du primaire
et du postsecondaire en
2024-2025.

53%

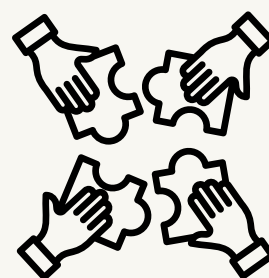
Régions
administratives
du Québec en
2024-2025

23

Centres en
2024-2025

En 2024-2025, 23 cégeps et universités avaient signé une licence avec la Fondation W. pour le programme l'École des Grands. Parmi eux, 18 étaient actifs, 3 en formation, tandis que 2 étaient en phase de préparation à la mise en œuvre.

Nos activités



En 2024-2025...

Au Québec c'est...

665

élèves

517

mentor.es

1182

participant.es

En Ontario c'est...

82

élèves

42

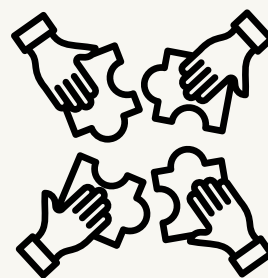
mentor.es

124

participant.es



Nos activités



Déploiement de l'École des Grands

Institutions ayant offert le programme
l'École des grands® en 2024-2025:

Actifs au Québec

- Collège de Maisonneuve
- Cégep de Rosemont
- Cégep de Trois-Rivières
- Collège Montmorency
- Collège Ahuntsic
- Centre collégial de Mont-Laurier
- Cégep de Drummondville
- Cégep de Shawinigan
- Centre Collégial de Mont-Tremblant
- Cégep de Matane
- Cégep de Saint-Laurent
- Cégep de Saint-Jérôme
- Cégep de Victoriaville
- Cégep Marie-Victorin
- Cégep de Chicoutimi
- Cégep de l'Outaouais
 - Campus Félix-Leclerc
 - Campus Gabrielle-Roy
- Cégep de Baie-Comeau

En formation au Québec

- Collège Lionel-Groulx
- Cégep de Jonquière
- Cégep de Sainte-Foy

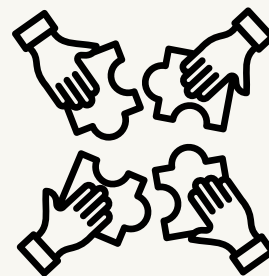
En préparation au Québec

- Cégep de Sherbrooke
- Cégep St-Jean-sur-Richelieu

Actif en Ontario:

- Université d'Ottawa

Nos activités



Déploiement de l'École des Grands

Les écoles primaires et élémentaires suivantes ont pu bénéficier du programme l'École des Grands® en 2024-2025:

CSS de l'Estuaire

- École Monseigneur-Bélanger
- École Sainte-Marie

CSS des Rives-du-Saguenay

- École Saint-David

CSS des Chênes

- École Saint-Pie X

CSS Marguerite-Bourgeoys

- École Laurentide

CSS des Draveurs

- École Nouveau-Monde

CSS du Portage de l'Outaouais

- École Côte-du-Nord

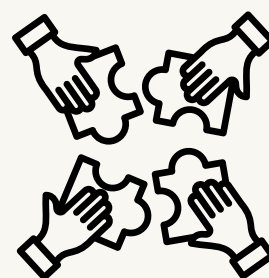
CSS des Monts-et-Marées

- École Zénon-Soucy

CSS de Montréal

- École Guillaume-Couture
- École Christ-Roi
- École Notre-Dame-de-l'Assomption
- École Saint-Jean-Baptiste-de-la-Salle

Nos activités



Déploiement de l'École des Grands (suite).

CSS de la Pointe-de-l'Île

- École de la Fraternité
- École Adellard-Desrosiers

CSS de l'Énergie

- École Saint-Jacques

CSS du Chemin-du-Roy

- École aux Deux-Étangs
- École Dollard
- École Saint-Paul

CSS des Bois-Francs

- École Sainte-Marguerite-Bourgeoys
- École Notre-Dame de l'Assomption

CSS des Hautes-Laurentides

- École Notre-Dame-du-Saint-Sacrement
- École du Sacré-Coeur

CSS des Laurentides

- École le Tremplin
- École la Relève

Ontario:

Conseil des écoles publiques de l'Est de l'Ontario

- École élémentaire publique Francojeunesse

CSS de la Rivière-du-Nord

- École Sainte-Paule

Ontario:

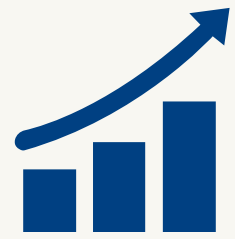
Conseil des écoles catholiques du Centre-Est

- École élémentaire des Pins

CSS de Laval

- École Marcel-Vaillancourt
- École Léon-Guilbault

Notre impact



Nos mesures d'impact annuelles, quantitatives et statistiquement significatives.

Le programme l'École des Grands® se distingue par ses mesures d'impact annuelles, quantitatives et statistiquement significatives.

Nos rapports d'impacts 2023-2024 au primaire et au collégial ont été publiés par la Firme DataDriven Agency et peuvent être consultés sur notre site web: www.fondationw.com

Les rapports d'impacts 2024-2025 au primaire et au collégial seront disponible dès l'hiver 2026 sur notre site internet.

Crédit photo: École des Grands® Cégep Montmorency



Les résultats de notre étude unique sur les données de 2016 à 2023 concernant l'impact de l'École des Grands au primaire et au collégial suivent !



au primaire

Impact de l'École des Grands

L'École des Grands est un programme parascolaire de mentorat qui allie des élèves du primaire issus de milieux défavorisés avec des collégiens et universitaires. En mettant l'accent sur l'aide aux devoirs en français et mathématiques, ainsi que sur l'éveil scientifique, le programme vise à renforcer la réussite éducative et la résilience académique tant pour les élèves que pour leurs mentors collégiens et universitaires. Les bénéfices sont multiples, tant pour les élèves du primaire que pour leurs mentors.

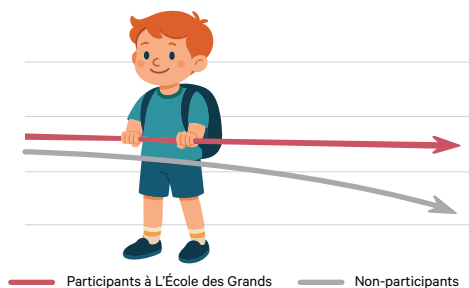
En respectant les plus hauts standards éthiques, la Fondation W. a mesuré, de manière rigoureuse, les effets de l'École des Grands sur les indicateurs de réussite éducative au collégial pour **la période 2016-2023**.

Impacts au niveau primaire – Analyse comparative des mentorés de L'École des Grands par rapport à leurs pairs qui ne participent pas au programme.

Résultats en mathématiques

En mathématique, l'École des Grands contribue à freiner la baisse des résultats chez les garçons et les filles du primaire.

Maintien des notes chez les garçons et les filles.



En mathématiques, chez les garçons en situation de vulnérabilité ayant une moyenne générale entre 50 % et 70 %, le programme permet de stabiliser leurs résultats, évitant la chute de 9% observée chez les non-participants. **Maintien des notes chez les garçons en situation de vulnérabilité.**



Résultats en français

Les participantes en situation de vulnérabilité ayant une moyenne générale entre 50% et 70%, ainsi que leurs pairs n'ayant pas pris part au programme, ont toutes amélioré leurs résultats en français.

Amélioration des notes en français chez les filles.

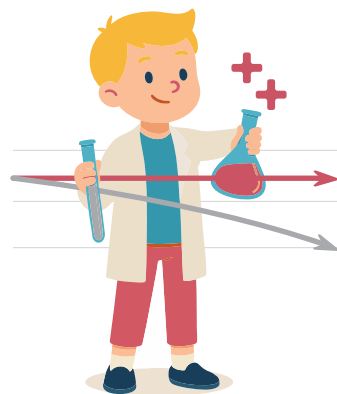
Cette amélioration ne peut pas être attribuée à l'École des Grands

Résultats non significatifs chez les garçons

Résultats en sciences

Alors que les résultats en sciences déclinent (- 3,2 %) chez les non-participants, les garçons mentorés de l'École des Grands réussissent à maintenir leurs notes entre le début et la fin de l'année.

Maintien des notes chez les garçons



— Participants à L'École des Grands — Non-participants

Données issues d'une étude menée de 2016 à 2023 (hors années de pandémie de COVID-19) auprès de 368 élèves de 11 écoles primaires situées en milieux défavorisés à travers le Québec, dans des centres de services scolaires où le taux d'abandon scolaire est égal ou supérieur à la moyenne québécoise. L'étude a été réalisée par des chercheuses de l'UdeM, de l'UQAM, d'ÉCOBES et de la Fondation W. Les résultats feront l'objet d'une publication dans une revue scientifique.

L'École des Grands: contribuer à l'égalité des chances et permettre un réel accès à la réussite éducative des populations vulnérables.

Pour plus d'information ou pour faire un don : www.ecoledesgrands.com

Alisha Wissanji, Ph.D.
Directrice générale, Fondation W.
direction@fondationw.com



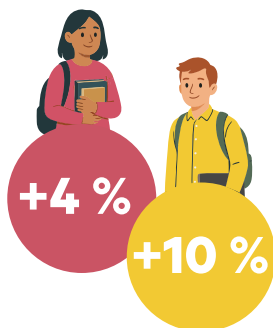
au collégial

Impact de l'École des Grands

L'École des Grands est un programme parascolaire de mentorat qui allie des élèves du primaire issus de milieux défavorisés avec des collégiens et universitaires. En mettant l'accent sur l'aide aux devoirs en français et mathématiques, ainsi que sur l'éveil scientifique, le programme vise à renforcer la réussite éducative et la résilience académique tant pour les élèves que pour leurs mentors collégiens et universitaires. Les bénéfices sont multiples, tant pour les élèves du primaire que pour leurs mentors.

En respectant les plus hauts standards éthiques, la Fondation W. a mesuré, de manière rigoureuse, les effets de l'École des Grands sur les indicateurs de réussite éducative au collégial pour **la période 2016-2023**.

Analyse comparative des mentors de L'École des Grands par rapport à leurs pairs engagés dans d'autres activités de la vie étudiante menant à une mention d'engagement étudiant et comparativement aux collégiens non impliqués dans la vie étudiante



Adaptation sociale

Les mentors-collégiens de l'École des Grands présentent une amélioration marquée de leur adaptation sociale:

**+4 % chez les femmes,
et +10 % chez les hommes**



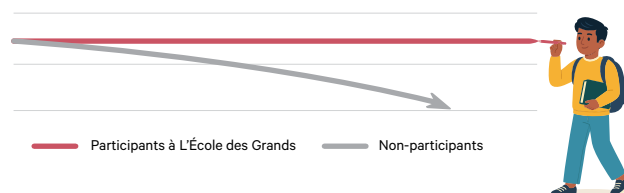
Perception de compétences

Les collégiens masculins engagés dans l'École des Grands ont vu leur perception de compétence à acquérir des connaissances s'améliorer significativement, illustrant les effets concrets du programme sur leur réussite éducative : **+4 % chez les hommes**

Résultats non significatifs chez les femmes

Motivation intrinsèque dans les études

L'École des Grands aide les collégiens à maintenir leur motivation intrinsèque, un facteur clé de leur réussite éducative, en évitant la baisse de 5,4 % observée chez les hommes non-engagés dans la vie étudiante au collégial. **Maintien chez les hommes**



Sentiment d'autonomie dans les études

**+4 %
chez les
hommes**

Les mentors-collégiens masculins ayant suivi le programme montrent une hausse du sentiment d'autonomie dans leurs études.

Résultats non significatifs chez les femmes

Source : Données issues d'une étude menée de 2016 à 2023 (hors années de pandémie de COVID-19) auprès de 399 cégepiens provenant de 7 cégeps situés dans 5 régions administratives différentes, réalisée par des chercheuses de l'UdeM, de l'UQAM, d'ÉCOBES et de la Fondation W. Les résultats feront l'objet d'une publication dans une revue scientifique.

L'École des Grands: contribuer à l'égalité des chances et permettre un réel accès à la réussite éducative des populations vulnérables.

Pour plus d'information ou pour faire un don : www.ecoledesgrands.com

Alisha Wissanji, Ph.D.
Directrice générale, Fondation W.
direction@fondationw.com





**NOTRE ÉQUIPE,
NOS COLLABORATEURS
&
COLLABORATRICES**

Notre conseil d'administration



PRÉSIDENTE

Jasmine Dupont, Ing.

Directrice d'une équipe de grands chantiers, Service des ressources matérielles, Centre de services scolaires de Montréal.



VICE-PRÉSIDENT

Hussein Wissanji, MD, MPH, FRCSC

Chirurgien pédiatrique général et thoracique, Hôpital de Montréal pour enfants, Centre Universitaire de Santé McGill. Consultant, Institut national de santé publique du Qc.



TRÉSORIER

Oussama Charifi, CFA

Senior Manager, Analytics and Model Management, Market and Transversal Risk, PSP Investments.



SECRÉTAIRE

**Tasheen Wissanji, MD, M.
Sc, FRPC**

Interniste et intensiviste, Université de Montréal.



ADMINISTEUR

**Normand Brais, Ing.
Ph.D.**

CTO & Fondateur de Sanuvox Technologies Inc.

Notre comité aviseur

Le comité aviseur est une instance de consultation qui se réunit chaque trimestre. Le comité est composé d'experts disciplinaires qui partagent les valeurs et la mission de la Fondation W. Le mandat des membres est de porter un regard critique et constructif sur les diverses facettes de la Fondation W. et d'informer la Présidente et la Directrice générale de leurs recommandations.



Lony Tehini, Ing.

Directeur mondial de produits,
Hitachi Energy



Julie Veilleux

Directrice des communications,
Fondation CHU
Sainte-Justine



Josée Desjardins, EMBA

Directrice générale, Marketing
& Développement d'affaire,
IFinance



Valérie Mac-Seing

Avocate associée,
Mac-Seing Thomas - Avocats



Mathieu Blais

Associé – Services de
certification chez EY



Michael Benitah

Président et propriétaire chez
Peel Solutions



Karina Pepin

Directrice,
Marketing de croissance chez
HALEO Clinic



Émilie Lefrançois

Directrice adjointe des études,
Programmes et Organisation
scolaire, au Cégep de Trois-
Rivières.

Notre comité ambassadeurs

Le Comité Ambassadeur de la Fondation W. est un groupe consultatif composé de membres bénévoles influents provenant du milieu des affaires et du secteur corporatif. Ces membres partagent les valeurs et la mission de la Fondation, qui vise à favoriser l'égalité des chances et à permettre un réel accès à la réussite éducative des populations vulnérables. Le mandat principal du comité est de mobiliser leur réseau afin de soutenir financièrement la Fondation W. par la collecte de dons et le rayonnement de sa mission.



Sylvain Authier

Président chez Vision, groupe conseil en management inc.



Nadine Tabet

Vice-présidente, Expérience client & Solutions institutionnelles chez BeeQuest



Roula Zaarour

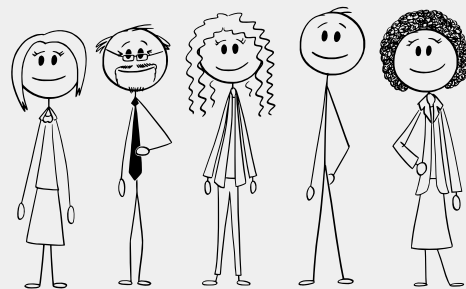
Administratrice au sein de conseils d'administration, conseillère stratégique et investisseuse



Dominique Babin

Avocate en droit corporatif et associée chez Dentons

Notre équipe



Alisha Wissanji, Ph.D.
Directrice générale de
la Fondation W.



**Ana-Virginia Tejada
Cuerno, B. Ed.**
Coordinatrice des
opérations et de la
recherche



**Anne Bussièrès-
Gallagher, M. A.**
Coordinatrice des
activités de l'École des
Grands



Andreea Zinca
Formatrices des
Chargé.es de projet
de l'École des Grands



Portrait d'une directrice adjointe des études d'un Cégep de l'École des Grands®

« Le projet de l'École des Grands a offert à nos étudiants et aux membres de notre personnel une occasion précieuse de s'impliquer activement dans notre communauté. Cette initiative a eu un impact significatif, bien au-delà de l'aspect éducatif. Les enfants qui ont participé au projet ont bénéficié d'un soutien scolaire, tout en développant un fort sentiment d'appartenance et de confiance avec les étudiants-mentors. Mettre en place l'École des Grands dans notre cégep nous remplit de fierté, car nous savons que nous avons contribué à changer des vies, tant pour les jeunes que pour les mentors, en tissant des liens durables et significatifs. »



Gabrièle Leblanc
Directrice adjointe aux études
Services d'aide à la réussite et du
développement international
Cégep de Chicoutimi

Portrait d'une conseillère pédagogique d'un Cégep de l'École des Grands®



«Accompagner les personnes mentores, les voir développer un lien privilégié avec les élèves et être témoin de leur dépassement personnel à travers cette expérience humaine est très touchant. Grâce à leur engagement soutenu, le collège se métamorphose tous les samedis au son des rires des élèves du primaire qui viennent faire le plein d'inspiration pour leur donner à leur tour le goût de se dépasser et de réussir. C'est grâce à la mobilisation de toute la communauté du collège que ce projet est un succès et que nous pouvons contribuer à faire une différence pour les élèves de l'école Sainte-Paule. Je me sens remplie de reconnaissance d'être chargée de projet pour l'École des Grands! »

Marilyn Cantara
Conseillère pédagogique
Service du développement pédagogique
Chargée de projet du programme l'École
des Grands® au
Cégep de Saint-Jérôme



Portrait d'une mentore de l'École des Grands®

« Au terme de mes quatre sessions comme mentore, j'ai pleinement vécu la mission sociale et éducative de l'École des Grands.

En plus du soutien scolaire, j'ai endossé le rôle de grande sœur, ce dont je suis profondément reconnaissante.

À travers nos périodes de français et de maths, j'ai découvert des jeunes curieux et sensibles. Je croyais les aider à atteindre leur potentiel, sans réaliser que j'avais moi aussi besoin de ces samedis. Leur regard et leur histoire, comme celles de toutes les personnes rencontrées, m'ont permis de mieux me connaître.

Je ressors grandi, le cœur léger et plein de gratitude. Je n'ai pas changé le monde, mais j'ai fait une petite différence dans le leur, ce que je n'aurais jamais imaginé. »





**NOTRE VISIBILITÉ
DANS LA
COMMUNAUTÉ**

Rayonnement dans la communauté



À l'Assemblée nationale du Québec, Alisha Wissanji, Ph.D., directrice de la Fondation W., est devenue membre émérite de l'Ordre d'excellence en éducation. Cette distinction, attribuée par le MEQ et le MES, souligne son engagement à transformer des trajectoires de vie et à valoriser l'éducation pour les jeunes et la société.

La Fondation W. a également pris part aux célébrations des Journées de la persévérance scolaire à l'Assemblée nationale du Québec, en présence d'élus et de partenaires de la réussite éducative. Alisha Wissanji, Ph.D. y représentait l'organisation, renforçant ainsi le rayonnement de la Fondation W. et la reconnaissance de son engagement en faveur de la réussite des jeunes.

Rayonnement dans la communauté



On parle de nous dans les médias!



Communiqué de presse - avril 2025



Press release - avril 2025



mon victo

2 élèves du Cégep de Victoriaville décorés de la Médaille pour la jeunesse de la Lieutenant-gouverneure



mon victo

Fin de la session du projet L'École des Grands au Cégep de Victoriaville



AMEQ
en ligne

CÉGEP DE BAIE-COMEAU - Les finissants de la première cohorte de l'École des Grands® soulignés lors d'un évènement convivial au Cégep



AMEQ
en ligne

CÉGEP DE CHICOUTIMI - Mentorat et persévérance scolaire - La première cohorte de l'École des Grands graduée



CÉGEP DE BAIE-COMEAU

Les finissants de la première cohorte de l'École des Grands® soulignés lors d'un évènement convivial au Cégep de Baie-Comeau



Portail du réseau collégial du Québec

Les finissants de la première cohorte de l'École des Grands® soulignés



Le Manic

La première cohorte de l'École des Grands soulignée à Baie-Comeau



La première cohorte de l'École des Grands graduée



Célébrations de la fin d'année scolaire à l'École des Grands à Matane



Scolarité : le DG du Cégep de Victo manifeste son inquiétude



Un étudiant du Cégep de Matane, Samaël Grant, remporte la Bourse Loran



Expérience immersive au CNIMI pour les jeunes de l'École des grands



Expérience immersive au CNIMI pour les jeunes de l'École des grands



Expérience immersive au CNIMI pour les jeunes de l'École des grands



Expérience immersive au CNIMI pour les jeunes de l'École des grands



Drummondville célèbre la francophonie



Le Cégep de Baie-Comeau et le Centre de services scolaire de l'Estuaire se joignent au projet École des Grands®



Une première cohorte pour l'École des Grands au Cégep de Chicoutimi



Le Cégep de Baie-Comeau et le Centre de services scolaire de l'Estuaire se joignent au projet



leManic L'École des Grands prend forme dans la Manicouagan



leDroit Le mentorat au profit de l'égalité des chances



leQuotidien Le mentorat au profit de l'égalité des chances



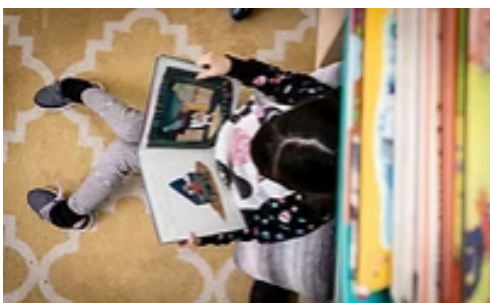
eNouvelliste Le mentorat au profit de l'égalité des chances



leSoleil Le mentorat au profit de l'égalité des chances



laTribune Le mentorat au profit de l'égalité des chances



laVoixdel'Est Le mentorat au profit de l'égalité des chances



matane Un étudiant du Cégep de Matane finaliste de la Bourse Loran



matane La Matanaise Mégane Paquet reçoit la Médaille académique du Gouverneur général du Canada



Portail du réseau collégial du Québec Un étudiant du Cégep de Matane finaliste de la Bourse Loran



Télé-Québec Y'a du monde à messe



nœmédia École des Grands : Graduation de la première cohorte à Saint-Jérôme



leDroit

Du mentorat alliant
étudiants du Cégep et
élèves du primaire



L'INFO LIÈVRE

Une 5e session pour
l'École des Grands



nēo média
TROIS RIVIÈRES

Trente élèves et leurs
mentors de l'École des
Grands sont
récompensés



EST
Média
Montréal

Le Cégep Marie-
Victorin célèbre la «
graduation» de 24 de
ses élèves du primaire



l'Hebdo
des Grands

Mentorat et
persévérance célébrés
à l'École des Grands



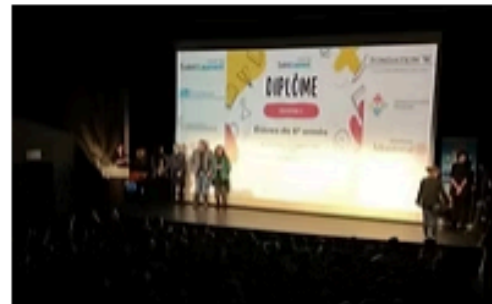
**CÉGEP DE
MATANE**

Grande fierté des élèves
de l'École des Grands à
Matane



104.7
OUTAOUAIS

L'École des Grands arrive
au Cégep de l'Outaouais



CTV NEWS

School of the Greats
celebrates first
graduates at local CEGEP



leQuotidien

L'École des Grands fait
son entrée



**TVA
NOUVELLES**

Lutte contre le
décrochage scolaire:
un nouveau
programme de
mentorat à Saguenay

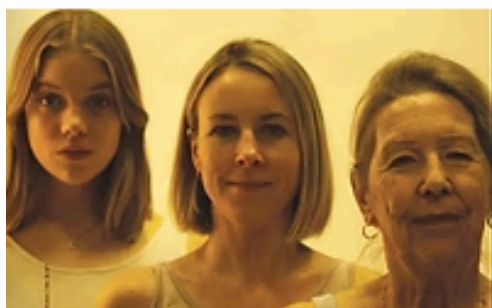


Un nouveau programme
de mentorat destiné aux
élèves du primaire
s'implante à Saguenay



leNouvelliste

Une école unique qui
donne des ailes



L'École des Grands:
Dix ans d'engagement
pour l'égalité des
chances en éducation



Mauricie : Des mentors
pour contrer le
décrochage scolaire



L'École des Grands
célèbre sa première
cohorte



L'École des Grands®
arrive à St-Jérôme



L'École des Grands®: des
élèves du primaire au
cégep le samedi matin



C'est parti pour l'École des
Grands® à Matane



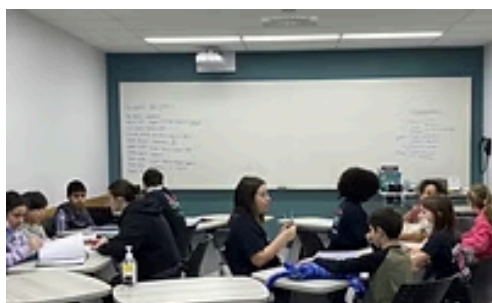
Ouverture de l'École des
Grands au Cégep de Saint-
Jérôme



C'était jour de rentrée
pour 5 000 étudiants au
Cégep de Saint-Jérôme



L'École des Grands® : Du
mentorat gratuit pour les
élèves en difficulté



L'École des Grands®
s'amène au Cégep de
Victoriaville



Retour de L'École des
Grands® à l'Université
d'Ottawa



L'École des Grands® allie
des élèves du primaire
issus de milieux souvent
défavorisés à des
collégiens



104.7
OUTAOUAIS

Un outil disponible dans la région pour prévenir le décrochage scolaire



Bas-St-Laurent : Combattre le décrochage scolaire avec l'École des Grands® à Matane



mon matane

Engagement parascolaire | Le parcours des élèves de l'École des Grands de Matane récompensé



CityNews
Everywhere

Combating school dropout rates through mentorship



L'École des Grands® contre le décrochage scolaire



Le nord

L'École des Grands® : Une nouveauté au Cégep de Saint-Jérôme



TV-A NOUVELLES

Alisha Wissanji parle de l'École des Grands® à Salut Bonjour



**DONATEURS,
DONATRICES ET
PARTENAIRES**

Nos partenaires institutionnels

Grands donateurs

999 999\$ – 100 000\$

Québec 

Visionnaires

99 999\$ – 50 000\$



LA PROMESSE TD
PRÊTS À AGIR

Ambassadeurs

49 999\$ – 20 000\$



L'éducation de
qualité pour tous



FONDATION
LORRAINE ET
JEAN TURMEL

Fondation J.A. DeSève

Nos partenaires institutionnels

Champions

19 999\$ – 10000\$



Manuvie



Fiducie charitable Fournier-Éthier

Société immobilière Bauval inc.

Fonds égalité des chances

Collaborateurs

999\$ – 500\$

Fondation Diane et Paul-André de Champlain

Partenaires

499\$ – 5\$

Saputo inc.

Nos généreux.ses donateur.trices

Visionnaires

99 999\$ – 50 000\$

Normand Brais

Ambassadeur.drices

49 999\$ – 20 000\$

Andre et Gisela Sipos

Huguette Benoit

Robert Panet-Raymond

Champion.nes

19 999\$ – 1 000\$

Étienne Chouinard

Lu Zhao Di

Charles Fleurent

Valérie Mac-Seing

Shaina et Alnoor Manji

Odette Moquin et François Crevier

Lise Séguin

Leon Yetnikoff

Jean Boisvert

Madwa-Nika Cadet

Jennifer Petrela

Nos généreux.ses donateur.trices

Collaborateur.trices

999\$- 500\$

André Albert Morin

Paul-André et Diane de Champlain

Mounira Groiez

Richard Lalonde

Monique Martin

Johanny Racine

Partenaires

499\$- 5\$

Jesus Gregorio Agudelo Galeano

Claudio Bardetti

Richard Beaudry

Cécile Beauregard

Caroline Bélanger

Annie Bienvenue

Benoit Boulanger

Justin Bourdon

André Buteau

Audrey-Anne Cardinal

Linda Cazale

Marc Charron

Caroline Chartrand

Yasmine Premji

Marie Quimper

Denis Rioux

France Séguin

Nos généreux.ses donateur.trices

Partenaires (suite)

499\$ - 5\$

Yvon Chouinard

Sophie Côté

Valérie Crête

Dominique Deschênes

Karima Fazal

Robert Forget

Claire Garneau

Véronique Gareau-Chiasson

Benoit Giraldeau

Michel Gosselin

Marie-Laurence Hart Rivard

Lysanne Lacouture

Lyne Laflamme

Daniel Laurin

France Lauzon

Andrée Mantha

Shazia Merali

Mobina Neda

Hans Poelman

Nashila Premji

Denis-St-Onge

Eric Vaillancourt

Olivier Beaulac

Marc Bellavance

Caroline Cormier

Jennifer Cormier

Juliette De Neef

Laurie Douillard

Louise Fugere

Hélène Lalande

Eve Laurier

Frédéric Laurier

Marc Laverdure

Francine Moreau

Ghislaine Moreau

Réal Perreault

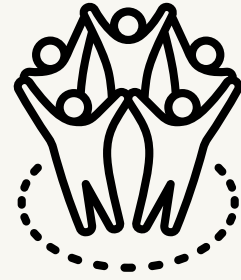
Michel Plourde

Serge Robillard

Pierre Séguin

Rayan Tolba

Nos ami.es



Merci aux organismes suivants qui nous aident à réaliser notre mission à travers leur générosité en temps, en connaissances et en biens matériels.

Delegatus

Collectif d'avocats





LA RÉUSSITE ÉDUCATIVE POUR TOUS

Rapport financier

États financiers de

LA FONDATION W

pour l'exercice clos le 30 juin 2025

LA FONDATION W

Table des matières

	Page
Rapport de l'auditeur indépendant	
États financiers de La Fondation W	
État de la situation financière	1
État des résultats	2
État de l'évolution de l'actif net	3
État des flux de trésorerie	4
Notes afférentes aux états financiers	5 - 9



KPMG s.r.l./S.E.N.C.R.L.

Tour KPMG
Bureau 1500
600, boul. de Maisonneuve Ouest
Montréal, (QC) H3A 0A3
Canada
Téléphone 514 840 2100
Télécopieur 514 840 2187

RAPPORT DE L'AUDITEUR INDÉPENDANT

Aux membres du conseil d'administration de La Fondation W

Opinion

Nous avons effectué l'audit des états financiers de La Fondation W (la « Fondation »), qui comprennent :

- l'état de la situation financière au 30 juin 2025;
- l'état des résultats pour l'exercice clos à cette date;
- l'état de l'évolution de l'actif net pour l'exercice clos à cette date;
- l'état des flux de trésorerie pour l'exercice clos à cette date;
- ainsi que les notes annexes, y compris le résumé des principales méthodes comptables

(ci-après, les « états financiers »).

À notre avis, les états financiers ci-joints donnent, dans tous leurs aspects significatifs, une image fidèle de la situation financière de la Fondation au 30 juin 2025, ainsi que des résultats de son exploitation et de ses flux de trésorerie pour l'exercice clos à cette date, conformément aux normes comptables canadiennes pour les organismes sans but lucratif.

Fondement de l'opinion

Nous avons effectué notre audit conformément aux normes d'audit généralement reconnues du Canada. Les responsabilités qui nous incombent en vertu de ces normes sont plus amplement décrites dans la section « **Responsabilités de l'auditeur à l'égard de l'audit des états financiers** » de notre rapport de l'auditeur.

Nous sommes indépendants de la Fondation conformément aux règles de déontologie qui s'appliquent à notre audit des états financiers au Canada et nous nous sommes acquittés des autres responsabilités déontologiques qui nous incombent selon ces règles.

Nous estimons que les éléments probants que nous avons obtenus sont suffisants et appropriés pour fonder notre opinion d'audit.

Responsabilités de la direction et des responsables de la gouvernance à l'égard des états financiers

La direction est responsable de la préparation et de la présentation fidèle des états financiers conformément aux normes comptables canadiennes pour les organismes sans but lucratif, ainsi que du contrôle interne qu'elle considère comme nécessaire pour permettre la préparation d'états financiers exempts d'anomalies significatives, que celles-ci résultent de fraudes ou d'erreurs.

Lors de la préparation des états financiers, c'est à la direction qu'il incombe d'évaluer la capacité de la Fondation à poursuivre son exploitation, de communiquer, le cas échéant, les questions relatives à la continuité de l'exploitation et d'appliquer le principe comptable de continuité d'exploitation, sauf si la direction a l'intention de liquider la Fondation ou de cesser son activité ou si aucune autre solution réaliste ne s'offre à elle.

Il incombe aux responsables de la gouvernance de surveiller le processus d'information financière de la Fondation.

Responsabilités de l'auditeur à l'égard de l'audit des états financiers

Nos objectifs sont d'obtenir l'assurance raisonnable que les états financiers pris dans leur ensemble sont exempts d'anomalies significatives, que celles-ci résultent de fraudes ou d'erreurs, et de délivrer un rapport de l'auditeur contenant notre opinion.

L'assurance raisonnable correspond à un niveau élevé d'assurance, qui ne garantit toutefois pas qu'un audit réalisé conformément aux normes d'audit généralement reconnues du Canada permettra toujours de détecter toute anomalie significative qui pourrait exister.

Les anomalies peuvent résulter de fraudes ou d'erreurs et elles sont considérées comme significatives lorsqu'il est raisonnable de s'attendre à ce que, individuellement ou collectivement, elles puissent influencer sur les décisions économiques que les utilisateurs des états financiers prennent en se fondant sur ceux-ci.

Dans le cadre d'un audit réalisé conformément aux normes d'audit généralement reconnues du Canada, nous exerçons notre jugement professionnel et faisons preuve d'esprit critique tout au long de cet audit.

En outre :

- nous identifions et évaluons les risques que les états financiers comportent des anomalies significatives, que celles-ci résultent de fraudes ou d'erreurs, concevons et mettons en œuvre des procédures d'audit en réponse à ces risques, et réunissons des éléments probants suffisants et appropriés pour fonder notre opinion.

Le risque de non-détection d'une anomalie significative résultant d'une fraude est plus élevé que celui d'une anomalie significative résultant d'une erreur, car la fraude peut impliquer la collusion, la falsification, les omissions volontaires, les fausses déclarations ou le contournement du contrôle interne;



Page 3

- nous acquérons une compréhension des éléments du contrôle interne pertinents pour l'audit afin de concevoir des procédures d'audit appropriées aux circonstances, et non dans le but d'exprimer une opinion sur l'efficacité du contrôle interne de la Fondation;
- nous apprécions le caractère approprié des méthodes comptables retenues et le caractère raisonnable des estimations comptables faites par la direction, de même que des informations y afférentes fournies par cette dernière;
- nous tirons une conclusion quant au caractère approprié de l'utilisation par la direction du principe comptable de continuité de l'exploitation et, selon les éléments probants obtenus, quant à l'existence ou non d'une incertitude significative liée à des événements ou situations susceptibles de jeter un doute important sur la capacité de la Fondation à poursuivre son exploitation. Si nous concluons à l'existence d'une incertitude significative, nous sommes tenus d'attirer l'attention des lecteurs de notre rapport de l'auditeur sur les informations fournies dans les états financiers au sujet de cette incertitude ou, si ces informations ne sont pas adéquates, d'exprimer une opinion modifiée. Nos conclusions s'appuient sur les éléments probants obtenus jusqu'à la date de notre rapport de l'auditeur. Des événements ou situations futurs pourraient par ailleurs amener la Fondation à cesser son fonctionnement;
- nous évaluons la présentation d'ensemble, la structure et le contenu des états financiers, y compris les informations fournies dans les notes, et apprécions si les états représentent les opérations et événements sous-jacents d'une manière propre à donner une image fidèle;
- nous communiquons aux responsables de la gouvernance notamment l'étendue et le calendrier prévus des travaux d'audit et nos constatations importantes, y compris toute déficience importante du contrôle interne que nous aurions relevée au cours de notre audit.

KPMG A.R.L. / S.E.N.C.R.L.*

Montréal, Canada

Le 15 septembre 2025

LA FONDATION W

État de la situation financière

30 juin 2025, avec informations comparatives de 2024

	2025	2024
Actif		
Actif à court terme		
Trésorerie et équivalents de trésorerie	697 264 \$	617 242 \$
Taxes à la consommation à recevoir	19 883	7 956
Frais payés d'avance	—	103
	717 147 \$	625 301 \$

Passif et actif net

Passif à court terme		
Créditeurs (note 3)	34 938 \$	20 584 \$
Apports reportés (note 4)	76 224	252 421
	111 162	273 005
Actif net non affecté	605 985	352 296
	717 147 \$	625 301 \$

Se reporter aux notes afférentes aux états financiers.

Au nom du conseil,



_____, administrateur

Prénom, Nom et Titre: Oussama Charifi, Trésorier



_____, administrateur

Prénom, Nom et Titre: Jasmine Dupont, Présidente

LA FONDATION W

État des résultats

Exercice clos le 30 juin 2025, avec informations comparatives de 2024

	Fonctionnement	Fonds grevés d'affectation d'origine externe			Total 2025	Total 2024
		Déploiement de l'École des Grands®	Mesure d'impact	Outils de transfert		
Produits						
Dons (note 2)	308 402 \$	369 036 \$	111 913 \$	24 029 \$	813 380 \$	694 308 \$
Intérêts	16 885	—	—	—	16 885	2 030
Autres	156	—	—	—	156	672
	325 443	369 036	111 913	24 029	830 421	697 010
Charges						
Coûts des activités - bénéfice	—	334 821	111 913	24 029	470 763	309 405
Coûts des déjeuners des participants	—	17 200	—	—	17 200	71 000
Transport des participants	—	17 015	—	—	17 015	46 500
Administration	71 754	—	—	—	71 754	55 223
	71 754	369 036	111 913	24 029	576 732	482 128
Excédent des produits sur les charges	253 689 \$	— \$	— \$	— \$	253 689 \$	214 882 \$

Se reporter aux notes afférentes aux états financiers.

LA FONDATION W

État de l'évolution de l'actif net

Exercice clos le 30 juin 2025, avec informations comparatives de 2024

	2025	2024
Actif net au début	352 296 \$	137 414 \$
Excédent des produits sur les charges	253 689	214 882
Actif net à la fin	605 985 \$	352 296 \$

Se reporter aux notes afférentes aux états financiers.

LA FONDATION W

État des flux de trésorerie

Exercice clos le 30 juin 2025, avec informations comparatives de 2024

	2025	2024
Provenance (affectation) de la trésorerie		
Fonctionnement		
Excédent des produits sur les charges	253 689 \$	214 882 \$
Variation nette des éléments hors trésorerie liés au fonctionnement (note 5)	(173 667)	191 482
	80 022	406 364
Financement		
Remboursement de la dette à long terme	—	(40 000)
Augmentation nette de la trésorerie et des équivalents de trésorerie	80 022	366 364
Trésorerie et équivalents de trésorerie au début de l'exercice	617 242	250 878
Trésorerie et équivalents de trésorerie à la fin de l'exercice	697 264 \$	617 242 \$

Se reporter aux notes afférentes aux états financiers.

LA FONDATION W

Notes afférentes aux états financiers

Exercice clos le 30 juin 2025

La Fondation W (la « Fondation »), constituée en vertu de la Partie III de la *Loi sur les compagnies* du Québec, est un organisme sans but lucratif qui reçoit des dons, legs et autres contributions de même nature en argent, en valeurs mobilières ou immobilières et qui organise des campagnes de souscription dans le but de recueillir des fonds pour atteindre ses objectifs. Elle s'est donnée comme mission de contribuer à l'égalité des chances et de donner aux populations vulnérables un réel accès à la réussite scolaire afin de prévenir la pauvreté par l'éducation. Elle est un organisme de bienfaisance enregistré au sens de la *Loi de l'impôt sur le revenu* et, à ce titre, est exonéré de l'impôt sur le revenu pourvu qu'il respecte certaines dispositions de cette loi.

1. Principales méthodes comptables

Ces états financiers ont été établis conformément aux normes comptables canadiennes pour les organismes sans but lucratif, présentées dans la Partie III du *Manuel de CPA Canada - Comptabilité*. Les principales méthodes comptables de la Fondation sont les suivantes :

a) Présentation par fonds

Le fonds de fonctionnement présente les services de soutien à la mission de la Fondation et les frais administratifs. Ce fonds inclut les ressources non grevées d'affectations ainsi que les ressources grevées d'affectations d'origine interne.

Les autres fonds sont grevés d'affectations d'origine externe utilisées aux fins du déploiement de l'École des Grands®, des mesures d'impact ainsi que des outils de transfert.

b) Constatation des revenus

La Fondation applique la méthode du report aux fins de la comptabilisation des apports. Les apports externes affectés aux charges d'une ou de plusieurs périodes futures doivent être reportés et comptabilisés en produits de la période ou des périodes où les charges connexes sont comptabilisées. Les apports non affectés sont comptabilisés en produits lorsqu'ils sont reçus ou à recevoir si le montant à recevoir peut faire l'objet d'une estimation raisonnable et la réception finale du montant est raisonnablement assurée.

Les produits d'intérêts sont comptabilisés selon la méthode de la comptabilité d'exercice.

c) Recours à des estimations

La préparation d'états financiers exige que la direction fasse des estimations et pose des hypothèses qui influent sur les montants présentés au titre des actifs et des passifs, sur les informations fournies au sujet des actifs et des passifs éventuels à la date des états financiers, ainsi que sur les montants présentés au titre des produits et des charges de l'exercice. Les résultats réels pourraient différer de ces estimations.

LA FONDATION W

Notes afférentes aux états financiers (suite)

Exercice clos le 30 juin 2025

1. Principales méthodes comptables (suite)

d) Instruments financiers

Les instruments financiers sont comptabilisés à leur juste valeur au moment de la comptabilisation initiale et sont ultérieurement comptabilisés au coût ou au coût après amortissement, sauf si la direction a choisi de comptabiliser les instruments à la juste valeur. La Fondation n'a pas choisi de comptabiliser ces instruments financiers à leur juste valeur.

Les actifs financiers font l'objet d'un test de dépréciation tous les ans à la clôture de l'exercice s'il existe des indications de dépréciation. S'il existe une indication de dépréciation, la Fondation détermine s'il y a eu un changement défavorable important dans le calendrier ou dans le montant prévu des flux de trésorerie futurs au titre de l'actif financier. S'il y a eu un changement défavorable important dans les flux de trésorerie attendus, la Fondation ramène la valeur comptable de l'actif financier au plus élevé des montants suivants: la valeur actualisée des flux de trésorerie attendus, le prix qu'elle pourrait obtenir de la vente de l'actif financier ou la valeur de réalisation que la Fondation s'attend à obtenir de tout bien affecté en garantie du remboursement de l'actif financier.

Si des faits et circonstances donnent lieu à une reprise au cours d'une période ultérieure, une moins-value doit faire l'objet d'une reprise dans la mesure de l'amélioration, la valeur comptable ne devant pas être supérieure à la valeur comptable initiale.

Coûts de transaction

La Fondation comptabilise ses coûts de transaction aux résultats de l'exercice où ils sont engagés. Cependant, la valeur comptable des instruments financiers qui ne seront pas évalués ultérieurement à la juste valeur tient compte des coûts de transaction directement attribuables à la création, l'émission ou à la prise en charge.

e) Transactions entre apparentés

Les opérations monétaires entre apparentés et les opérations non monétaires entre apparentés qui ont une substance commerciale sont évaluées à la valeur d'échange lorsqu'elles se déroulent dans le cours normal des activités, sauf lorsque l'opération est un échange d'un bien détenu en vue de la vente dans le cours normal des activités. Lorsque l'opération ne se déroule pas dans le cours normal des activités, elle est évaluée à la valeur d'échange lorsqu'il y a un changement substantiel de propriété de l'élément transféré et qu'il existe une preuve indépendante de la valeur d'échange. Toutes les autres opérations sont évaluées à la valeur comptable.

LA FONDATION W

Notes afférentes aux états financiers (suite)

Exercice clos le 30 juin 2025

1. Principales méthodes comptables (suite)

f) Trésorerie et équivalents de trésorerie

La politique de l'organisme consiste à présenter dans la trésorerie et les équivalents de trésorerie les soldes bancaires, incluant les découverts bancaires résultant de l'excédent des chèques en circulation sur les soldes bancaires, dont les soldes fluctuent souvent entre le positif et le négatif et les placements à court terme dont l'échéance n'excède pas trois mois à compter de la date d'acquisition et qui ne sont pas affectés à des garanties.

2. Dons

	2025	2024
Ministère de l'Enseignement supérieur	218 781 \$	97 188 \$
Ministère de l'Éducation du Québec	192 421	247 579
Banque Toronto-Dominion	60 000	60 000
Normand Brais	50 877	50 172
Robert Panet-Raymond	41 093	–
Fondation Gloria Baylis	33 776	–
Fondation J.A. DeSève	30 000	30 000
Andre et Gisela Sipos	30 000	–
Huguette Benoit	25 231	–
Fondation Lorraine et Jean Turmel	25 000	20 000
Fondation Paul Guérin-Lajoie	24 750	–
Autres donateurs ponctuels	81 451	124 369
Wissanji & Nurmohamed	–	20 000
Fonds Hamelys	–	25 000
Fondation Sybilla Hesse	–	20 000
	813 380 \$	694 308 \$

3. Crédoiteurs

	2025	2024
Comptes fournisseurs	8 706 \$	– \$
Salaires et vacances à payer	26 232	17 682
Sommes à remettre à l'État	–	2 902
	34 938 \$	20 584 \$

LA FONDATION W

Notes afférentes aux états financiers (suite)

Exercice clos le 30 juin 2025

4. Apports reportés

Les apports reportés représentent des ressources non dépensées reçues au cours de l'exercice et destinées à couvrir les charges des programmes spécifiques de l'exercice suivant. Les variations survenues dans le solde des apports reportés sont les suivantes :

	Solde au 30 juin 2024	Octrois	Constaté à titre de produits	Solde au 30 juin 2025
Dons de la Banque Toronto-Dominion	60 000 \$	60 000 \$	(60 000)\$	60 000 \$
Dons du ministère de l'Éducation du Québec	192 421	–	(192 421)	–
Dons de la Fondation Gloria Baylis	–	50 000	(33 776)	16 224
	252 421 \$	110 000 \$	(286 197)\$	76 224 \$

5. Variation nette des éléments hors trésorerie liés au fonctionnement

	2025	2024
Taxes à la consommation à recevoir	(11 927)\$	(1 562)\$
Créditeurs	14 354	726
Frais payés d'avance	103	(103)
Apports reportés	(176 197)	192 421
	(173 667)\$	191 482 \$

6. Instruments financiers

a) Risque de liquidité

Le risque de liquidité désigne le risque que la Fondation ne soit pas en mesure de s'acquitter de ses obligations en temps opportun ou à un coût raisonnable. La Fondation gère son risque de liquidité en surveillant le solde de trésorerie et des flux de trésorerie qui découlent de son fonctionnement pour être en mesure de respecter ses engagements. Au 30 juin 2025, les principaux passifs financiers de la Fondation sont les créditeurs.

b) Risque de crédit

Le risque de crédit désigne le risque qu'une partie à un instrument financier manque à l'une de ses obligations et amène de ce fait l'autre partie à subir une perte financière.

LA FONDATION W

Notes afférentes aux états financiers (suite)

Exercice clos le 30 juin 2025

6. Instruments financiers (suite)

b) Risque de crédit (suite)

La Fondation est exposée au risque de crédit relativement aux actifs financiers comptabilisés à l'état de la situation financière. La Fondation a déterminé que les actifs financiers l'exposant au risque de crédit sont les taxes à recevoir étant donné que le manquement d'une de ces parties à ses obligations pourrait entraîner des pertes financières importantes pour la Fondation.

Au cours de l'exercice, il n'y a eu aucun changement significatif dans l'exposition aux risques de la Fondation par rapport à l'exercice précédent.

7. Transactions entre parties liées

Au cours de l'exercice, aucun administrateur de la Fondation n'a effectué de don non affecté (20 000 \$ en 2024).